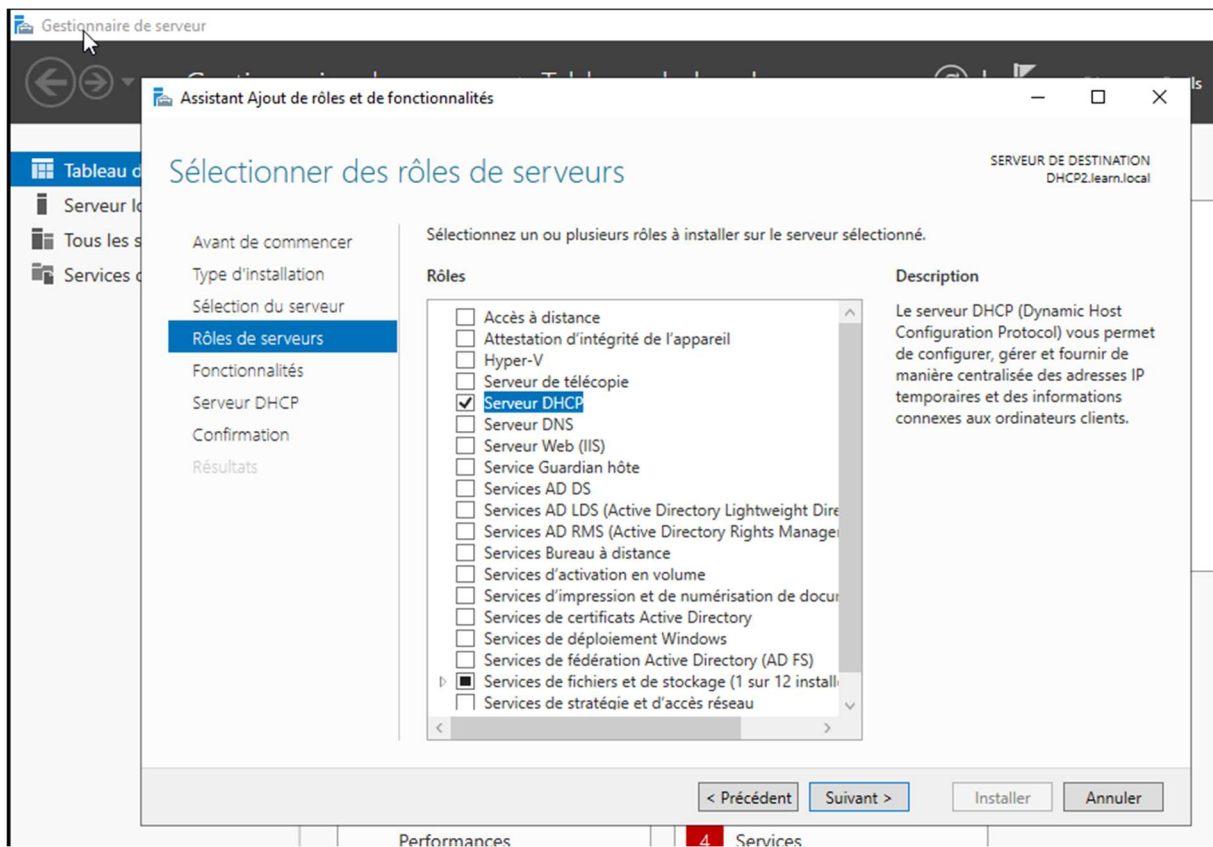


TP : FAILOVER DHCP



DHCP

Fichier Action Affichage ?



DHCP

dc1.learn.local

IPv4

- Afficher les statistiques...
- Nouvelle étendue...
- Nouvelle étendue globale...
- Nouvelle étendue de multidiffusion...
- Configurer un basculement...
- Répliquer les étendues de basculement...
- Définir les classes des utilisateurs...
- Définir les classes des fournisseurs...
- Réconcilier toutes les étendues...
- Définir les options prédéfinies...
- Actualiser
- Propriétés
- Aide

Réervations

[10.1.1.148] CLI2

Configurer un basculement

Spécifier le serveur partenaire à utiliser pour le basculement



Indiquez le nom d'hôte ou l'adresse IP du serveur DHCP partenaire à utiliser pour la configuration du basculement.

Vous pouvez effectuer votre sélection parmi la liste des serveurs avec une configuration de basculement existant, ou vous pouvez rechercher et sélectionner le serveur approprié dans la liste des serveurs DHCP autorisés.

Vous pouvez également taper le nom d'hôte ou l'adresse IP du serveur partenaire.

Serveur partenaire : 10.1.1.2

Ajouter un serveur

☐ Réutiliser les relations de basculement existantes configurées avec ce serveur (le cas échéant).

< Précédent

Suivant >

Annuler

Configurer un basculement

Créer une relation de basculement



Créer une relation de basculement avec le partenaire 10.1.1.2

Nom de la relation :	<input type="text" value="dc1.leaf.local-10.1.1.2"/>
Délai de transition maximal du client (MCLT) :	<input type="text" value="1"/> heures <input type="text" value="0"/> minutes
Mode :	<input type="text" value="Serveur de secours"/>
Configuration du serveur de secours	
Rôle du serveur partenaire :	<input type="text" value="Actif"/>
Adresses réservées pour le serveur de secours :	<input type="text" value="100"/> %
<input type="checkbox"/> Intervalle de basculement d'état :	<input type="text" value="60"/> minutes
<input checked="" type="checkbox"/> Activer l'authentification du message	
Secret partagé :	<input type="password" value="*****"/>

< Précédent

Suivant >

Annuler

Configurer un basculement

?

×

Progression de la configuration du basculement.

Le journal ci-dessous montre la progression des diverses tâches de configuration du basculement, ainsi que les erreurs rencontrées.

```
Ajouter des étendues sur le serveur partenaire .....Réussite
Désactiver des étendues sur le serveur partenaire .....Réussite
Création de la config. du basculement sur le serveur partenaire .....Réussit
Création de la configuration du basculement sur le serveur hôte .....Réussi
Activer des étendues sur le serveur partenaire .....Réussite
Réussite de la configuration du basculement.
```

Fermer

```
Home X DC1 X dhcp2 X CLI X

Invite de commandes
C:\Users\S7.mewoadmin>ipconfig

Configuration IP de Windows

Carte Ethernet Ethernet0 :

    Suffixe DNS propre à la connexion. . . : 
    Adresse d'autoconfiguration IPv4 . . . : 169.254.76.1
    Masque de sous-réseau. . . . . : 255.255.0.0
    Passerelle par défaut. . . . . : 

C:\Users\S7.mewoadmin>ipconfig /renew

Configuration IP de Windows

^C
C:\Users\S7.mewoadmin>ipconfig /renew

Configuration IP de Windows

Carte Ethernet Ethernet0 :

    Suffixe DNS propre à la connexion. . . : learn.local
    Adresse IPv4. . . . . : 10.1.1.102
    Masque de sous-réseau. . . . . : 255.255.255.0
    Passerelle par défaut. . . . . : 10.1.1.1

C:\Users\S7.mewoadmin>
```